

SAARE MK SAAREMAA VALD  
LEISI ALEVIK  
ORISSAARE MNT 3

# **ÜHISVEEVÄRGI JA –KANALISATSIOONI LIITUMISPROJEKT**

LIITUMISPROJEKT

Kuressaare 2024

## SISUKORD

1. ÜLDOSA .....	3
1.1. Üldandmed .....	3
1.1.1. Hoone asukoht.....	3
1.2. Alusdokumendid .....	4
1.2.1. Normdokumendid .....	4
1.2.2. Ehitamise dokumentatsiooni koostamine.....	4
1.3. Olemasolev olukord .....	4
2. ASENDIPLAAN.....	5
2.1. Asendiplaaniline lahendus.....	5
2.1.1. Hoone paigutus .....	5
2.1.2. Liikluskorraldus .....	5
2.1.3. Sademevee käitlemine.....	5
2.2. Haljastus ja heakorrastus .....	6
2.2.1. Haljastus.....	6
2.3. Hoone tehnilised andmed .....	6
2.3.1. Ruumide eksplikatsioon.....	6
2.3.2. Kinnistu tehnilised näitajad.....	7
3. VEEVARUSTUS JA KANALISATSIOON .....	8
3.1. Projekteerimistöo piiritus .....	8
3.2. Veevarustus .....	8
3.2.1. Liitumispunkt ühisveevärgiga liitumiseks. ....	8
3.2.2. Nõuded veesisendile ja sulgarmatuurile. ....	8
3.2.3. Nõuded veemöödusõlmele.....	8
3.3.1. Liitumispunkt ühiskanalisatsiooniga liitumiseks .....	9
3.3.2. Nõuded liitumistorustikule.....	9
3.4. Sademevesi.....	9
4. KESKKONNAKAITSE JA JÄÄTMEKÄITLUS .....	10
4.1. Keskkonnakaitse.....	10
4.2. Jäätmekäitlus .....	10
4.3. Jäätmekava .....	10

## SELETUSKIRI

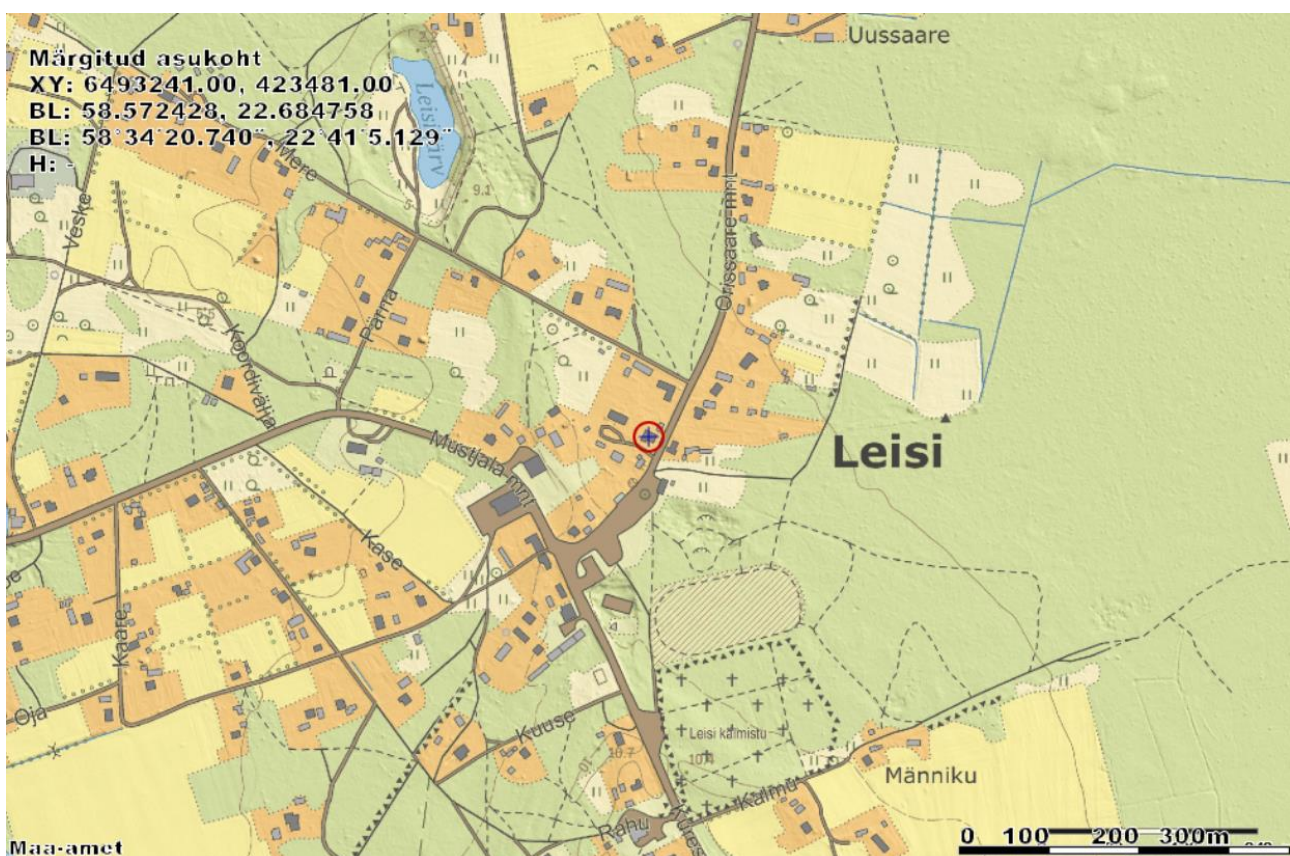
### 1. ÜLDOSA

#### 1.1. Üldandmed

##### 1.1.1. Hoone asukoht

- Kinnistu aadress: Saare mk, Saaremaa vald, Leisi alevik, Orissaare mnt 3
- Hoone: elamu
- Ehitusregistri kood: 120835947
- Katastritunnus: 40302:001:0431
- Krundi kasutamise sihtotstarve: elumumaa 100%

Joonis 1. Saaremaa vald, Leisi alevik, Orissaare mnt 3 asukohaskeem



## 1.2. Alusdokumendid

### 1.2.1. Normdokumendid

- LIITUMISTINGIMUSED NR 3133 ÜHISVEEVÄRGI JA –KANALISATSIOONIGA LIITUMISEKS
- Veevarustuse välisvõrk EVS 921:2022
- Väliskanaliseerimisvõrk EVS 848:2021
- Hoone kanalisatsioon EVS 846:2021

### 1.2.2. Ehitamise dokumentatsiooni koostamine

Ehitajal tuleb kogu ehitusprotsess määruse järgi dokumenteerida (ehitustöödepäevikud, kaetud tööde aktid, katsetuste aktid, teostusjoonised, seadmete kasutus-hooldusjuhendid). Ehitustööd teostada Hea Ehitustava kohaselt ning töövõtjale on kohustuslikud kõik Eesti Vabariigis kehtivad ehitamist puudutavad seadused, määrused, ehitusnormid, ministriumite otsused, samuti tuletõrje ja töökaitseametite määrused. Tüüpsete ehituskonstruktsioonide ja toodete kasutamisel lähtuda tootjapoolsetest kasutusjuhenditest ja soovitustest.

## 1.3. Olemasolev olukord

Saaremaa vald, Leisi alevik, Orissaare mnt 3 on 1863 m<sup>2</sup> suurune 100% elamumaa sihtotstarbega kinnistu.

Kinnistul asuvad olemasolevad Elamu ja abihooned.

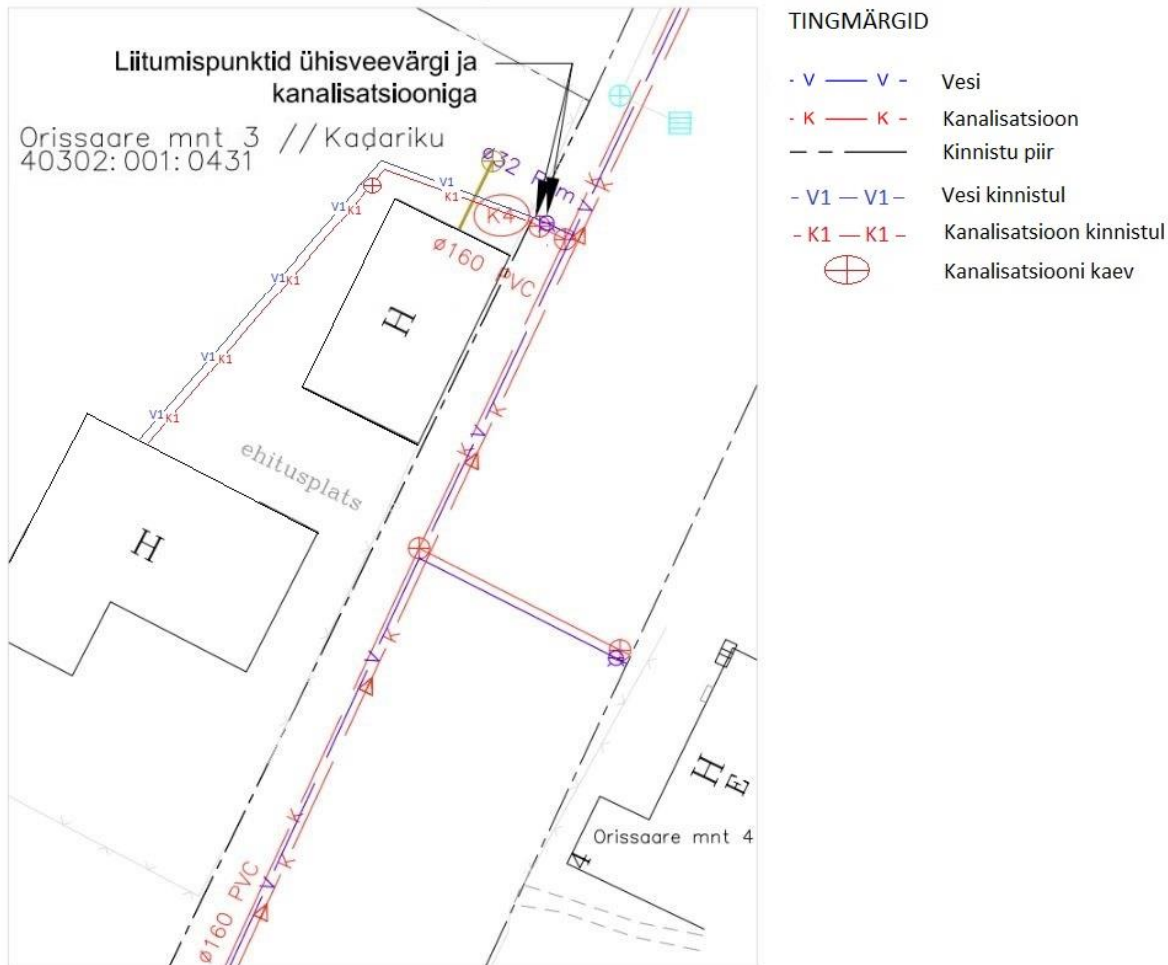
Elamu on varustatud elektri, lokaalse vee ja kanalisatsiooniga.

Käesoleva projektiga on projekteeritud hoone liitmine ühisveevärgi ja –kanalisatsiooniga.

## 2. ASENDIPLAAN

### 2.1. Asendiplaaniline lahendus

Joonis 2. Saaremaa vald, Leisi alevik, Orissaare mnt 3 asendiplaan



#### 2.1.1. Hoone paigutus

Olemasolev elamu jääb krundi lõunapoolsesse külge  
Maapind on suhteliselt tasane, absoluutsed kõrgusarvud jäävad 2,5 m alasse.  
Enne ehitustööde algust vesi saadakse lokaalsest puurkaevust ja kanalisatsioon juhitakse lokaalsesse reoveemahutisse. Kinnistu on haljastatud.  
Juurdepääsutee ja hooviala kaetud maakivi sillutisega.  
Käesoleva projektiga liidetakse olemasolev hoone ühisveevärgi ja kanalisatsiooniga.

#### 2.1.2. Liikluskorraldus

Juurdepääs kinnistule on tagatud Orissaare maanteelt.

#### 2.1.3. Sademevee käitlemine

Kinnistu sademeveed immutatakse kinnistu pinnasesse.

## 2.2. Haljastus ja heakorrastus

### 2.2.1. Haljastus

Kinnistu on haljastatud. Ehitustööde käigus kahjustatakse haljastust minimaalselt ja peale ehitustööde lõppu haljastus taastatakse.

Peale ehitustööde lõppemist ehitusala koristatakse.

## 2.3. Hoone tehnilised andmed

### 2.3.1. Ruumide eksplikatsioon

I Korrus	
RUUM	PINDALA m <sup>2</sup>
ESIK	6,7 m <sup>2</sup>
KÖÖK/ELUTUBA	45,2 m <sup>2</sup>
VANNITUBA	11,2 m <sup>2</sup>
MAGAMISTUBA	13,3 m <sup>2</sup>
MAJAPIDAMISE RUUM	3,9 m <sup>2</sup>
GARDEROOB	6,4 m <sup>2</sup>
TEHNORUUM	5,4 m <sup>2</sup>
<b>KOKKU</b>	<b>92,1 m<sup>2</sup></b>

II Korrus	
RUUM	PINDALA m <sup>2</sup>
KORIDOR	5,7 m <sup>2</sup>
I MAGAMISTUBA	10,6 m <sup>2</sup>
II MAGAMISTUBA	11,5 m <sup>2</sup>
ELUTUBA	24,7 m <sup>2</sup>
PANIPAIK	5,6 m <sup>2</sup>
WC	2,4 m <sup>2</sup>
<b>KOKKU</b>	<b>60,5 m<sup>2</sup></b>

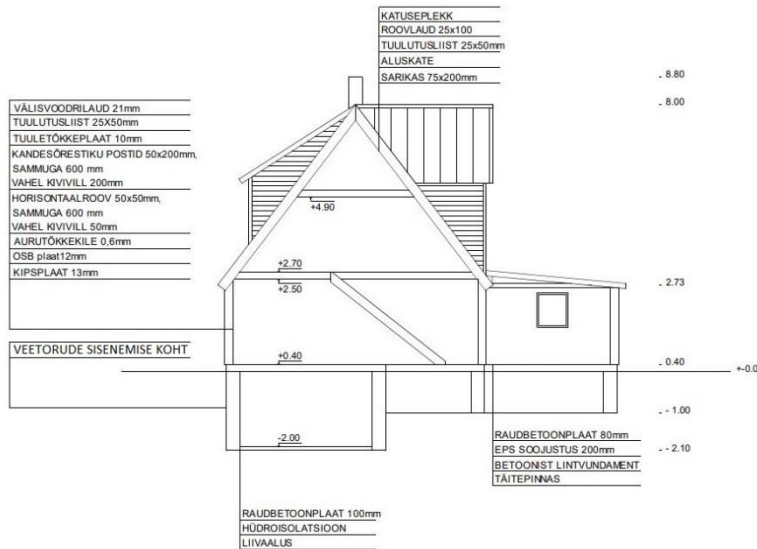
Keldri Korrus	
RUUM	PINDALA m <sup>2</sup>
KELDER	13,3 m <sup>2</sup>

### 2.3.2. Kinnistu tehnilised näitajad

1. Kinnistu pindala	1863 m <sup>2</sup>
2. Ehitusalune pind	116,1 m <sup>2</sup>
3. Ehitise suletud netopind	165,9 m <sup>2</sup>
5. Hoone pikkus	12,8 m
6. Hoone laius	11,7 m
7. Hoone kõrgus	8,2 m
8. Korruste arv	2
9. Hoone tulepüsivusklass	D
10. Kõetav pind	152,6 m <sup>2</sup>
11. Elamumaa	100%
12. Kasutusiga	50 a. (klass D)

### 3. VEEVARUSTUS JA KANALISATSIOON

Joonis 3. Saaremaa vald, Leisi alevik, Orissaare mnt 3 lõige



#### 3.1. Projekteerimistöö piiritus

Olemasolev hoone on varustatud lokaalse puurkaevu ja reovee kogumismahutiga. Maja sisene torustik on valmis ja seda selle projektiga ei muudeta. Käesoleva projektiga paigaldatakse osaliselt uued hoone välised vee- ja kanalisatsioonitorustikud, et liita olemasolev hoone ühisveevärgi ja kanalisatsiooniga. Olemasolevat kaevu pärast ühisveevärgi ja kanalisatsiooniga liitumist hoones ei kasutata.

#### 3.2. Veevarustus

##### 3.2.1. Liitumispunkt ühisveevärgiga liitumiseks.

Liitumispunkt ühisveevärgiga on Orissaare mnt 3 kinnistu piiril paiknev maakraan DN25. Maakraani asukoht on ära näidatud joonisel 2. Tagatav rõhk liitumispunktis 2,0 bar.

##### 3.2.2. Nõuded veesisendile ja sulgarmatuurile.

Veevarustuse välisvõrgu rajamisel arvestatakse standardis EVS 921:2022 toodud nõuetega. Kinnistu veesisend De32 Pe, rõhuklass PN10. Maakraan DN25. Kinnistul jätkatakse DE32 PE, rõhuklass PN10 veetoriga kuni liitumispunktini.

##### 3.2.3. Nõuded veemõõdusõlmele.

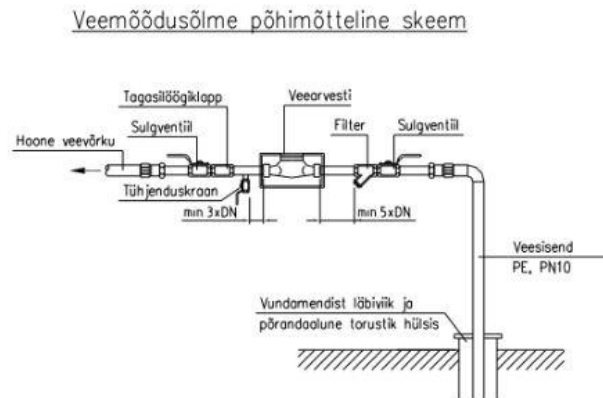
Hoones tarbitav vesi käib läbi ühe veemõõdusõlme. Veemõõdusõlm asub keldris, torude hoonesse suubumise kohas (Joonis 3). Veemõõtur paigaldatakse horisontaalselt vastava konsooli vahele.

Veemõõdusõlme paigaldatav veearesti DN15, L 110mm, Q3 2,5 m<sup>3</sup>/h. Veemõõdu sõlme järgitav skeem (Joonis 4).

Veemõõdusõlm ehitatakse vastavalt skeemile.



Joonis 4. Saaremaa vald, Leisi alevik, Orissaare mnt 3 veemöödu skeem



### 3.3. Kanalisatsioon

#### 3.3.1. Liitumispunkt ühiskanalisatsiooniga liitumiseks

Liitumispunkt ühiskanalisatsiooniga on Orissaare mnt 3 kinnistu piiril olev kanalisatsioonikaev K4 (märge joonisel).

#### 3.3.2. Nõuded liitumistorustikule

Kanalisatsiooni rajamisel järgitakse standardis EVS 848:2021 ja EVS 846:2021 toodud nõudeid.

#### 3.3.3. Torustiku lang

Torustik hoonest kuni liitumispunktini rajatakse väliskanalisatsioonitorudest.

Kanalisatsioonitorustiku puhastamiskulude vähendamiseks ja võrgu häireteta toime tagamiseks projekteeritakse ja ehitatakse nii, et sellesse ei settiks tahkeid osakesi. Selleks antakse torustikule sõltuvalt toru läbimõõdust sobiv lang. Isevoolse kanalisatsioonitorustiku rajamise minimaalseks languks on 1/DN.

#### 3.3.4. Paigaldussügavus

Torustik, mille lagi on rajatud kõrgemale kui 1m allpool maapinda, soojustatakse vahtplast EPS80, et vältida torustiku jäätumist.

#### 3.3.5. Paisutuskõrgus

Kinnistul peab olema tagatud reovee paisutuskõrgusest (maapinnast) allpool paiknevate ruumide kaitse üleujutuste eest.

### 3.4. Sademevesi

Kinnistu sademeveed immutatakse kinnistu pinnasesse.

## 4. KESKKONNAKAITSE JA JÄÄTMEKÄITLUS

### 4.1. Keskkonnakaitse

Kavandatava tegevusega ei kaasne olulisi keskkonnaprobleeme ega avariilisi riske.

Puuduvad looduskaitsealused üksikobjektid ja muinsuskaitse all olevad objektid.

Kinnistul ei esine üldist ega lokaalset keskkonnareostust.

Kavandatav ehitustegevus pinnasele ja põhjaveele reostusohu ei kujuta.

Torustik ehitada vastavalt kaasaegsetele ehitustehnilistele ja keskkonna nõuetele. Ehitusel ei tohi kasutada keskkonnaohtlikke materjale ja aineid.

### 4.2. Jäätmekäitlus

Prügi ja jäätmed kogutakse konteinerisse.

Jäätmekäitlus (sh ehitusjätmete käitlemine) korraldatakse vastavalt Saaremaa valla jäätmehoolduseeskirjale.

Ehitamise käigus tekkivad jäätmed transporditakse tekkimisel jäätmekäitlus jaamadesse.

Prügikonteiner mahuga 0,24 m<sup>3</sup> paikneb kinnistu juurdepääsutee kõrval.

Kinnistul või krundil tekkivad jäätmed, mida ei saa kohapeal taaskasutada, tuleb paigutada selleks ette nähtud mahutitesse. Kui jäätmeid ei ole võimalik nende mahu või kaalu tõttu paigutada mahutisse, võib need paigutada mahutite vahetusse lähedusse.

Ehitamise käigus ülejäävad ehitusjätmed paigaldatakse konteineritesse ja viiakse lähimasse jäätmekäitluse vastuvõtu kohta.

### 4.3. Jäätmekava

Jäätmekava kirjeldab hoone/rajatise ehituse/lammutamise käigus tekkivate jäätmete käitlemist. Tekkivate jäätmete hinnangulised kogused ja eeldatavad käitluskohtad või käitlejad

Nr	Jäätmeliik	Eeldatav kogus	Ühik	Eeldatav käitluskoht või käitleja
1	Korduvkasutatavad ehitusmaterjalid (palgid, tellised)	0	m <sup>3</sup>	Taaskasutatakse samal kinnistul ehitamiseks
2	Värvimata, immutamata ja lakkimata puit	0	m <sup>3</sup>	Taaskasutatakse samal kinnistul kütteks
3	Muud puidujäätmed	0	m <sup>3</sup>	OÜ Sikassaare Vanametall
4	Papp ja paber	0,01	Tonn	OÜ Sikassaare Vanametall
5	Mustmetall	0	Tonn	OÜ Sikassaare Vanametall
6	Värviline metall	0	Tonn	OÜ Sikassaare Vanametall
7	Mineraalsed jäätmed (kivid, krohv, betoon, tellised)	0,1	m <sup>3</sup>	Taaskasutatakse samal kinnistul ehitamiseks ja täiteks
8	Kipsipõhised ehitusmaterjalid	-	m <sup>3</sup>	OÜ Sikassaare Vanametall
9	Klaas	0	m <sup>3</sup>	Kudjape jäätmejaam
10	Eterniit ja muud asbesti sisaldavad ehitusjätmed	-	m <sup>3</sup>	Eeldatavasti objektil ei teki
11	Plast	0,01	m <sup>3</sup>	Kudjape jäätmejaam
12	Pakendid	-	m <sup>3</sup>	Maasi jäätmejaam
13	Ohtlikud jäätmed (värvid, lakid, lahustid, liimid, vaigud, tõrvapapp)	0	Tonn	Kudjape jäätmejaam
14	Muu ehitus- ja lammutussegapraht	-	Tonn	OÜ Sikassaare Vanametall
15	Prügi (segaolmejäätmed)	-	Tonn	AS Ragn-Sells, antakse üle korraldatud jäätmeveo raames

### Pinnasetööde mahtude bilanss

Nr	Pinnase liik	Eeldatav kogus	Ühik	Eeldatav käitluskoht või käitleja
1	Kasvupinnas	5	m3	Kasutatakse samal kinnistul haljastamiseks
2	Kivid ja pinnas	10	m3	Taaskasutatakse samal kinnistul maa-ala korrastamiseks
3	Saastunud pinnas	-	m3	Eeldatavasti objektile ei teki

- Ehitusobjektile tekivad jäätmed sorteeritakse kohapeal liikide kaupa vastavalt jäätmekavale ja paigutatakse eraldi konteineritesse mahuga 0,24 – 10 m<sup>3</sup>, mis on vastavalt tähistatud. Pinnas ja kaevis paigutatakse eraldi hunnikutesse.
- Ohtlike ehitusjäätmete kogumiseks kasutatavad mahutid märgistatakse ja lukustatakse/tagatakse nende valve.
- Ehitusjäätmeid võib üle anda vedamiseks, kõrvaldamiseks või taaskasutamiseks ainult isikule, kellel on asjakohane jäätmeluba või kes on ehitusjäätmete käitlejana registreeritud. Ohtlike ehitusjäätmete üleandmisel peab jäätmevaldaja kontrollima, et isikul, kellele jäätmed üle antakse, on lisaks jäätmeleale ka ohtlike jäätmete käitluslitsents. Lubade ja litsentside olemasolu saab kontrollida keskkonnalubade infosüsteemist. Jäätmete üleandmisel vormistatakse seda tõendav dokument.
- Pinnase ladustamisel väljaspool kinnistut tuleb taotlema Keskkonnaametilt registreerimistõend.
- Kui pinnas kaevatakse välja kaevetööde käigus looduslikust olekust, st tekib kaevis, on võimalik seda kasutada vastavalt maapõueseaduse §-le 60. Kaevise võõrandamine või selle väljaspool kinnisasja kasutamine on lubatud ainult Keskkonnaameti nõusolekul.
- Puidujäätmeid võib põletada/kasutada kütteks vaid juhul, kui need pole värvitud, lakitud ega immutatud.
- Asbestitööde tegemisel tuleb järgida keskkonnaministri määrust asbesti sisaldavate jäätmete käitlusnõuete kohta.
- Tööde käigus avastatud reostusnähtudega pinnas viiakse erikäitlusele. Reostuse avastamisest teavitada Saaremaa Vallavalitsust
- Muus osas tuleb jäätmete nõuetekohasel käitlemisel lähtuda Saaremaa valla jäätmehoolduseeskirjast ja jäätmeseadusest.
- Pärast ehitustööde/lammutustööde lõppemist esitada Saaremaa Vallavalitsusele kooskõlastamiseks ehitusjäätmete õiend
- Vajadusel esitatakse lisaks jäätmete üleandmisel vormistatud dokumendid.
- Ehitusjäätmete nõuetekohase käitlemise eest vastutab ehitise omanik/valdaja/ ehituse peatöövõtja (kellega sõlmitakse eelnevalt vastav kokkulepe).